



# **EJERCICIO POLEX 2019 MÁLAGA**

## **DOCUMENTO OPERATIVO**

### **SUCESO DE CONTAMINACIÓN MARINA**

#### **DESCRIPCIÓN DEL ESCENARIO**

Dos buques, el Bulkcarrier “Buque 1” se encuentra de salida en el puerto de Málaga y el portacontenedores “Buque 2” se dirige hacia la entrada del puerto en demanda de práctico. Durante el tránsito del práctico de uno a otro buque se produce una colisión.

El práctico informa a Autoridad Portuaria y la Autoridad Portuaria al CapMar. Autoridad portuaria avisa al CCS Tarifa que ejecuta los procedimientos al efecto comunicando al CNCS.

Tarifa recibe información de daños, el bulkcarrier sufre daños menores en la proa y se le ordena dirigirse al fondeadero, el portacontenedores sufre daños mayores, heridos a bordo y derrame de combustible, se estima unos 510 m3 IFO 180. Se recibe PolRep en el CNCS, CapMar actica el PMN.

Se contemplan 3 escenarios:

- Ejercicio SAR
- Ejercicio de Lucha contra la Contaminación (LCC)
- Puerto Refugio

#### **CONDICIONES PARA EL DESARROLLO DEL EJERCICIO**

En caso de mal tiempo (estado del mar mayor o igual a 4, viento establecido mayor a 25 nudos), o cuando la seguridad de los participantes ya no está garantizada, la decisión de cancelar o suspender el ejercicio lo toma el Director de la emergencia a propuesta del OSC. En caso de condiciones inadecuadas para el despliegue de los medios, se podría ejecutar un ejercicio de mesa.

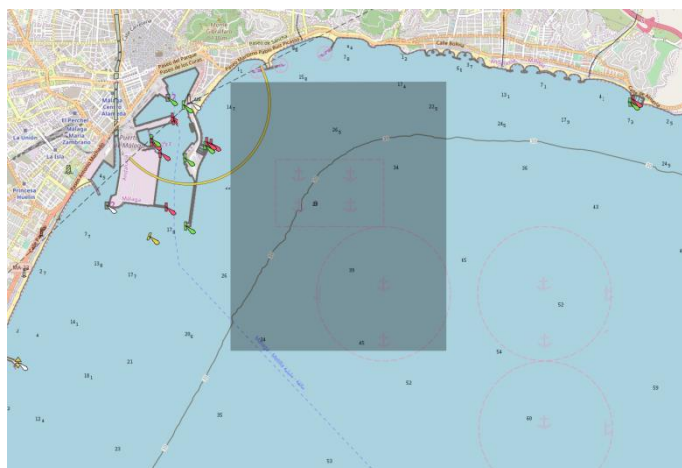
## SEGURIDAD

Los Capitanes/Comandantes / Piloto al mando de barcos y aeronaves son responsables de la seguridad de su tripulación / personal. Informan al OSC que sugiere al Director de la Emergencia que suspenda el ejercicio si consideran que no se alcanzan las condiciones de seguridad necesarias para el personal y el equipo.

Las áreas de ejercicio serán supervisadas por CCS Tarifa.

Un aviso urgente a los marineros (AVURNAV) preparado por CNCS se emitirá por adelantado y durante todo el ejercicio. Durante el ejercicio, las unidades involucradas cumplirán con las leyes y regulaciones aplicables.

## ZONA DEL EJERCICIO



El ejercicio LCC se realizará en el área limitada por los puntos

- 1.- 36 43,0 N 004 24,5 W
- 2.- 36 43,0 N 004 22,5 W
- 3.- 36 41,0 N 004 24,5 W
- 4.- 36 41,0 N 004 22,5 W

El ejercicio SAR se realizará en la posición 36 42,7 N 004 24,3 W

La contaminación se simulará con palomitas.

## COMUNICACIONES

Todas las comunicaciones deben comenzar y finalizar con:

**EXERCISE/EXERCISE/EXERCISE**  
**POLEX 2019**



Todas las comunicaciones serán realizadas por correo-e desde el CNCS.  
Las comunicaciones vía VHF, entre los medios participantes y el OSC se realizarán por el canal 74 (156,725 Mhz.); alternativo 6 (156,300 Mhz.)

## **UNIDADES PARTICIPANTES**

Participarán el B/S Clara Campoamor, B/S María Zambrano, E/S Salvamar Alnitak H/S Helimer 206, la Base Estratégica de Sevilla y los Centros de Coordinación, CCS Tarifa y CNCS, Remolcador de la Autoridad Portuaria de Málaga, embarcaciones de Cruz Roja, Armada y Guardia civil.

Los medios saldrán de sus bases respectivas con la debida antelación para que se puedan posicionar en la zona del ejercicio en la fecha y hora acordadas.

Previo a los ejercicios el día 19 se realizará una jornada de puertas abiertas.

## **ACTIVACIÓN MEDIOS**

La activación de medios y la solicitud de medios por parte de SASEMAR a otros organismos se realizarán acorde a los procedimientos.

15 minutos después de la activación oficial del Ejercicio, las unidades movilizadas se reportarán al OSC y se unirán al ejercicio.

## **COORDINACIÓN DE MEDIOS.**

El Helimer deberá:

- Estar posado en el Adosado al Dique de Levante (ADL) a las 12:00 HL
- Participará en el briefing de medios el día 19 a las 12:30 HL.
- 17:15 HL despegará y se dirigirá a la zona del ejercicio SAR
- Una vez finalizado el ejercicio volverá a base
- Una vez en base, deberá contactar de nuevo con CCS Tarifa

El B/S Clara Campoamor deberá:

- Estar atracado en Málaga el día 19 a las 12:00 HL
- Participará en el briefing de medios el día 19 a las 12:30 HL.
- Realizará labores de OSC
- Finalizado el ejercicio, volverá al atraque

SAR María Zambrano deberá:



- Estar atracado en Málaga el día 19 a las 12:00 HL
- Participará en el briefing de medios el día 19 a las 12:30 HL.
- Finalizado el ejercicio, volverá al atraque

Salvamar Alnitak deberá:

- Estar atracado en Málaga el día 19 a las 12:00 HL
- Participará en el briefing de medios el día 19 a las 12:30 HL.
- Finalizado el ejercicio, volverá al atraque

Patrullero Armada deberá:

- Gestionar su propio atraque
- Estar atracado en Málaga el día 19 a las 12:00 HL
- Participar en el briefing de medios el día 19 a las 12:30 HL.
- Participar en el ejercicio como uno de los buques debiendo encontrarse en la zona el día 20 a las 08:50 HL
- Proceder siguiendo instrucciones de CapMar

Patrullero Guardia Civil deberá:

- Una vez en la zona, reportar al OSC para recibir instrucciones
- Realizar tareas de vigilancia del perímetro del ejercicio

Cruz Roja deberá:

- Realizar tareas de apoyo a las unidades, transferencias, asistencia, etc

Remolcador Autoridad Portuaria deberá:

- Realizar tareas de Buque siniestrado, recibirá a bordo un equipo de evaluación compuesto de Inspector de Capitanía y Técnico de Operaciones.
- Recibir instrucciones Capitanía, procederá a puerto al atraque designado

EMSA:

- Monte Anaga debería atracar en Málaga el día 19 a las 09:00 HL. La próxima semana proporcionaremos un lugar de atraque. Los gastos de escala serán asumidos por el propietario / EMSA.



- Participe en la sesión informativa de la unidad el 19 a las 12:20 HL (Marina Club). Los detalles se proporcionarán una vez a la llegada. El canal de trabajo, las condiciones de rendimiento, la seguridad, etc. se confirmarán durante la sesión informativa.
- Monte Anaga recibirá instrucciones de BS Clara Campoamor (OSC) el día 20, área de ejercicio, etc.
- Solicitamos el embarque de dos técnicos de SASEMAR con objetivo:
  - conocer el barco y los medios a bordo
  - familiarizarse con los procedimientos para desplegar la barrera
- Respuesta en el mar: despliegue boom y skimmer
- Después de la sesión informativa (17:00 HL) Monte Anaga procederá de acuerdo con sus planes

GOPD deberá:

- estar preparado para ser movilizado el día 19 de acuerdo al cronograma
- Participará en el briefing de medios el día 19 a las 12:20 HL.
- CNCS – director de operaciones- comité técnico

## **CRONOLOGÍA DE ACAECIMIENTOS:**

### **Día 19-11-2019**

1200h Unidades atracadas

1200-1700h Registro en el Real Club Mediterráneo

1230-1330h Briefing SAR/LCC Real Club Mediterráneo

15-18h Puertas abiertas:

Helicóptero

Clara Campoamor

SAR Zambrano

S Alnitak

Buque EMSA

Puesto de Mando Avanzado (PMA). Junta de Andalucía



Remolcador Málaga

Patrullero Armada

Patrullera GC

Cruz Roja

1630 h Prácticos (en tránsito de un barco a otro), avisa accidente Autoridad Portuaria, se activa Plan de Emergencia y Plan Interno Marítimo

Autoridad Portuaria comunica a CapMar (simulación)

Autoridad portuaria avisa a CCS Tarifa (simulación)

Apertura expediente, Tarifa informa CNCS de daños en el casco, posible contaminación y heridos. Se generará Radioaviso sobre el ejercicio

Jefe Centro CNCS informa Director Operaciones

CCS Tarifa moviliza helicóptero y Salvamar Alnitak para evacuación

1645h Tarifa recibe info daños barcos y contaminación producida desde el barco. (simulado). Envía PolRep a CNCS. Activación PMN por CapMar.

DirOper acorde a la información recibida moviliza medios marítimos LCC, Operaciones Especiales y GOPD.

GOPD comienza simulaciones

1700-1930 h Presentación ejercicio y recepción en el Real Club Mediterráneo.

1730 h Despegue, Ejercicio Evacuación por helicóptero y embarcación Cruz Roja (Ejercicio SAR). Participan Helimer, Salvamar Alnitak y embarcación de CRE (seguridad durante el ejercicio)

1745h CCS Tarifa moviliza Salvamar Alnitak para lanzamiento balizas.

1800 Salvamar deposita en tierra victima recogida del agua. Simulado (dummy)

1820h instruido medio aéreo SASEMAR reconocimiento de la zona. Simulado

Medio aéreo reporta contaminación / CCS Tarifa emite segundo POLREP

1800h Movilización virtual unidades/Activación OSRL/buque EMSA.



CNCS vía CECIS recursos EMSA

Nota: se informará en todo momento a las personas implicados acorde a los procedimientos.

## **Día 20**

Recepción y evaluación continua informes GOPD

0800h instruido medio aéreo SASEMAR reconocimiento de la zona. Simulado

Medio aéreo reporta contaminación / CCS Tarifa emite tercer POLREP

0845 Dirección de la Emergencia y Comité Técnico Asesor reunido en Real Club Mediterráneo

0900h Unidades en zona. A la espera de instrucciones.

0930h CapMar solicita embarque de equipo inspección-evaluación compuesto de un Inspector de Capitanía y de un Técnico de Operaciones Especiales (TOE), embarca en el remolcador (figurativo como buque contenedor).

0930h Unidades LCC iniciando despliegue.

Clara Campoamor Barrera + Transrec /Koseq

María Zambrano con E/S Alnitak. Barrera + Skimmer

Remolcador de la Autoridad Portuaria

EMSA

Patrullera GC manteniendo perímetro seguridad

CRE arrojan palomitas de maíz (a órdenes, dependiendo de las condiciones meteo.)

0930-1200h Alquiler de una golondrina.

1030h Vuelo Helimer detección mancha.

1030h Portacontenedores a 1' SE de bocana, procede a puerto.



1100h Portacontenedores entrando, le siguen embarcaciones pelicano.

1200h Dársena interior cerrada con barrera. Figurativo atracado. Remoción fuel. Gestión de residuos. Autoridad Portuaria de Málaga, acorde al PIM y Plan de Emergencias

1230 h Patrullera GC. Recuperación balizas. Entrega a Clara Campoamor.

1300h Fin del ejercicio Comité técnico asesor. Órgano gestor.

1400h Unidades atracadas.

1700h Debriefing